



สรุปผลการเยี่ยมเสริมพลัง

Agenda Base ประเด็นที่ 3 ระบบสุขภาพปฐมภูมิ

จังหวัดพระนครศรีอยุธยา เขตสุขภาพที่ 4 ปีงบประมาณ 2565 (รอบที่ 1)

คนไทย ทุกคนขอตัว
มีหมอประจำตัว 3 คน



หมอประจำบ้าน หมอสาธารณสุข หมอครอบครัว



นายแพทย์ปรีดา ตั้งจิตเมธี

4 มีนาคม 2565

ประเด็นการตรวจราชการ ระบบสุขภาพปฐมภูมิ ปีงบประมาณ 2565

จังหวัดพระนครศรีอยุธยา

รอบ 1

1



ประชาชนคนไทยมีหมอประจำตัว 3 คน

จำนวนประชาชนที่มีรายชื่ออยู่ในหน่วยบริการปฐมภูมิและ
เครือข่ายหน่วยบริการปฐมภูมิ ได้รับการดูแลโดยแพทย์เวชศาสตร์ครอบครัว
หรือแพทย์ที่ผ่านการอบรมและคณะผู้ให้บริการสุขภาพปฐมภูมิ



2



หน่วยบริการปฐมภูมิ (PCU)

และเครือข่ายหน่วยบริการปฐมภูมิ (NPCU)

การจัดตั้งหน่วยบริการปฐมภูมิและเครือข่ายหน่วยบริการปฐมภูมิ
ตามพระราชบัญญัติระบบสุขภาพปฐมภูมิ พ.ศ.2562



3



การพัฒนาคุณภาพชีวิตที่มีคุณภาพ

(พชอ.)

อำเภอมีการดำเนินงานและผ่านเกณฑ์การประเมินการพัฒนาคุณภาพชีวิต
ที่มีคุณภาพ



4



รพ.สต.ตีดาว

รพ.สต.ผ่านเกณฑ์การพัฒนาคุณภาพรพ.สต.ตีดาว





ประชาชนคนไทย มีหมอประจำตัว 3 คน

จังหวัดพระนครศรีอยุธยา

ประชาชนคนไทยมีหมอประจำตัว 3 คน

การดำเนินงาน ปี 2565

- พัฒนาศักยภาพ หมอคนที่ 1 ยกระดับ อสม. สู่การเป็นสมาร์ท อสม. และอสม.หมอประจำบ้าน จำนวน 1,452 คน ดำเนินการแล้ว ในวันที่ 20 - 25 ม.ค.2565
- ประชาสัมพันธ์ให้ประชาชนรับรู้ เรื่องมีหมอประจำตัว 3 คน อย่างต่อเนื่อง ร่วมกับช่องทาง การสื่อสาร/ติดต่อได้

ผลกระทบ

มีข้อจำกัดในการลงข้อมูลและดูแล กลุ่มเป้าหมายเนื่องจากมีการพัฒนา โปรแกรมใหม่และยังพัฒนาไม่ สมบูรณ์ให้พร้อมในการบันทึกข้อมูล

อำเภอ	จำนวนเป้าหมาย			จำนวนหมอประจำตัว 3 คน (บันทึกในระบบ)				ร้อยละ	จำนวนผู้สูงอายุที่ได้รับการดูแล		
	ปชก.ทั้งหมด (Type 1+3)	หลังคาเรือน ทั้งหมด	อสม. ทั้งหมด	หมอคนที่ 1	หมอคนที่ 2	หมอคนที่ 3	ปชก. ที่มีหมอ 3 คน		ติดสังคม	ติดบ้าน	ติดเตียง
พระนครศรีอยุธยา	138,222	42,699	1619	1,620	73	7	3,041	2.20	7,515	321	65
ท่าเรือ	34,319	14,843	647	647	48	5	6,584	19.18	2,179	147	19
นครหลวง	27,806	13,167	604	608	29	3	5,215	18.75	5,583	119	24
บางไทร	37,290	13,425	822	823	73	5	5,712	15.32	5,249	214	43
บางบาล	26,246	10,762	861	862	41	4	5,686	21.66	5,232	182	49
บางปะอิน	84,650	31,787	1344	1,348	76	8	9,008	10.64	13,127	210	84
บางปะหัน	32,335	12,171	685	690	37	7	1,992	6.16	6,448	170	62
ผักไห่	27,510	11,944	830	855	46	5	7,849	28.53	5,569	175	34
ภาชี	25,421	8,785	464	465	23	3	2,968	11.68	3,517	102	36
ลาดบัวหลวง	28,937	10,360	417	416	27	1	3,248	11.22	3,712	177	33
วังน้อย	57,290	20,482	672	669	18	4	294	0.51	6,363	135	40
เสนา	63,053	19,799	851	847	62	7	2,909	4.61	9,096	243	66
บางซ้าย	15,934	5,845	334	334	19	2	520	3.26	2,012	101	13
อุทัย	43,301	15,838	736	740	45	4	5,810	13.42	6,007	214	64
มหาราช	18,081	6,758	216	462	20	1	3,327	18.40	3,432	132	41
บ้านแพรก	9,039	2,932	454	225	15	1	2,305	25.50	1,274	44	7
รวม	669,434	241,597	11,556	11,611	652	67	66,468	9.93	86,315	2,686	680



จัดตั้งหน่วยบริการปฐมภูมิและเครือข่ายหน่วยบริการสุขภาพปฐมภูมิ ตามพระราชบัญญัติระบบสุขภาพปฐมภูมิ พ.ศ. 2562 (50% ของแผนจัดตั้ง 10 ปี)

ผลการดำเนินงาน

- ขึ้นทะเบียนผ่านเกณฑ์ (สะสม)
จำนวน 41 หน่วย คิดเป็นร้อยละ 56.94

- ประชาชนที่มีรายชื่ออยู่ใน PCU/NPCU ได้รับการดูแลโดย หมอคนที่ 1/หมอคนที่ 2 /หมอคนที่ 3 (FM) คิดเป็นร้อยละ 63.67

ปัญหา

- ขาดแพทย์เวชศาสตร์ครอบครัว
ได้แก่ หมุนเวียน โยกย้าย ลาออก
เกษียณอายุราชการ และมีแผนเรียนต่อ

**จังหวัด
พระนครศรีอยุธยา**

อำเภอ	จำนวนประชากร (คน)	แผนจัดตั้ง 10 ปี ทั้งหมด (แห่ง)	จำนวนที่ขึ้นทะเบียนแล้ว ปี 2564 (แห่ง)	ครอบคลุมประชากร (คน)	ร้อยละครอบคลุมประชากร	แผนเปิดปี 2565 (แห่ง)	เป้าหมายผล64+เป้า65 (แห่ง)
พระนครศรีอยุธยา	138,222	14	11	118,080	85.43	1	12
ท่าเรือ	34,319	4	2	18,579	54.14	1	3
นครหลวง	27,806	3	1	12,040	43.30	0	1
บางไทร	37,290	4	2	27,243	73.06	0	2
บางบาล	26,246	3	1	9,255	35.26	1	2
บางปะอิน	84,650	9	3	28,419	33.57	3	6
บางปะหัน	32,335	4	4	32,335	100.00	0	4
ผักไห่	27,510	3	2	18,133	65.91	0	2
ภาชี	25,421	3	1	11,342	44.62	0	1
ลาดบัวหลวง	28,937	3	1	12,733	44.00	0	1
วังน้อย	57,290	6	3	36,380	63.50	0	3
เสนา	63,053	6	5	54,167	85.91	1	6
บางซ้าย	15,934	2	1	8,751	54.92	0	1
อุทัย	43,301	5	2	20,031	46.26	2	4
มหาราช	18,081	2	1	9,686	53.57	0	1
บ้านแพรก	9,039	1	1	9,039	100.00	0	1
รวม	669,434	72	41	426,213	63.67	9	50



จัดตั้งหน่วยบริการปฐมภูมิและเครือข่ายหน่วยบริการสุขภาพปฐมภูมิ ตามพระราชบัญญัติระบบสุขภาพปฐมภูมิ พ.ศ. 2562 (50% ของแผนจัดตั้ง 10 ปี)

ปี 2565
 - วางแผนขึ้นทะเบียนปี 2565
 จำนวน 9 แห่ง
 - อำเภอต้นแบบ ที่ดำเนินการจัดตั้ง
 เต็มพื้นที่ คือ **อำเภอบางปะหัน**
 มี NPCU จำนวน 4 แห่ง

แผนเตรียมอบรมแพทย์ FM	
อำเภอ	จำนวน (คน)
อยุธยา	2 (ประสงค์ต่ออายุใบประกาศนียบัตรที่จะหมดอายุ 31 ส.ค.65)
ท่าเรือ	1 (ประสงค์ต่ออายุใบประกาศนียบัตรที่จะหมดอายุ 31 ส.ค.65)
บางไทร	2 (สนใจสมัครเข้ารับการอบรม)
ผักไห่	1 (ประสงค์ต่ออายุใบประกาศนียบัตรที่จะหมดอายุ 31 ส.ค.65)
วังน้อย	2 (ประสงค์ต่ออายุใบประกาศนียบัตรที่จะหมดอายุ 31 ส.ค.65)
รวม	8

**จังหวัด
พระนครศรีอยุธยา**

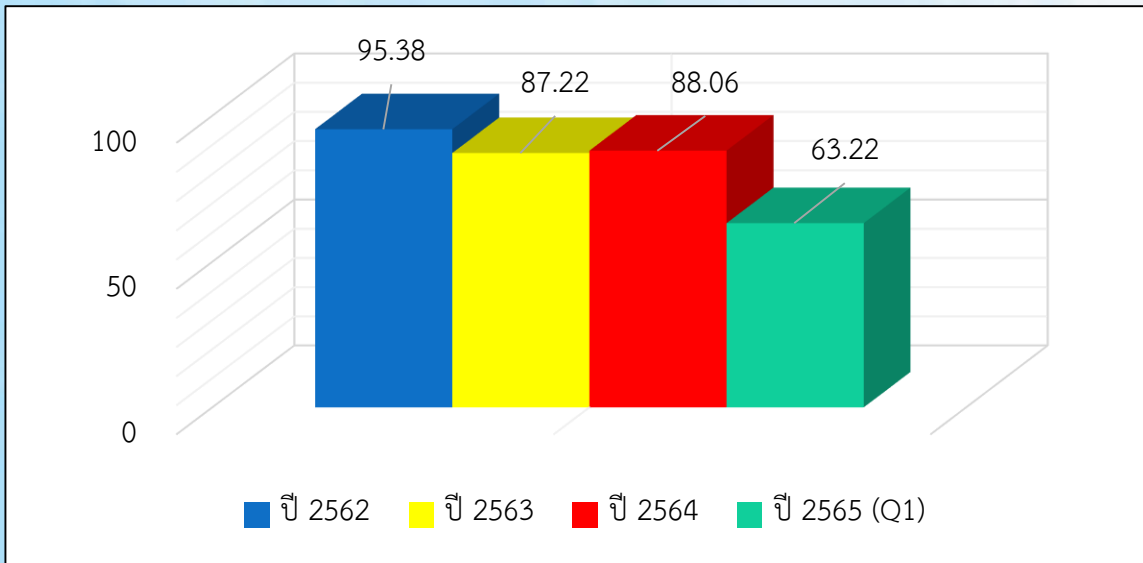
อำเภอ	จำนวน PCU/NPCU (แห่ง)																				รวม	
	ปี 2563		ปี 2564		ปี 2565		ปี 2566		ปี 2567		ปี 2568		ปี 2569		ปี 2570		ปี 2571		ปี 2572			
	P	N	P	N	P	N	P	N	P	N	P	N	P	N	P	N	P	N	P	N	P	N
พระนครศรีอยุธยา	6	5	-	-	-	1	-	1	-	1	-	-	-	-	-	-	-	-	-	-	6	8
ท่าเรือ	-	2	-	-	-	1	-	-	-	-	-	-	-	-	-	-	1	-	-	-	1	3
นครหลวง	-	1	-	-	-	-	-	-	-	-	-	1	-	-	-	1	-	-	-	-	-	3
บางไทร	-	2	-	-	-	-	-	2	-	-	-	-	-	-	-	-	-	-	-	-	-	4
บางบาล	-	1	-	-	-	1	-	-	-	1	-	-	-	-	-	-	-	-	-	-	-	3
บางปะอิน	2	1	-	-	1	2	-	1	1	1	-	-	-	-	-	-	-	-	-	-	4	5
บางปะหัน	-	4	-	-	-	-	-	-	-	-	-	-	-	-	-	-	-	-	-	-	-	4
ผักไห่	-	2	-	-	-	-	-	1	-	-	-	-	-	-	-	-	-	-	-	-	-	3
ภาชี	-	1	-	-	-	-	-	-	-	1	-	-	-	-	-	-	-	-	-	-	-	2
ลาดบัวหลวง	-	1	-	-	-	-	-	1	-	-	-	-	-	1	-	-	-	-	-	1	-	4
วังน้อย	3	-	-	-	-	-	-	1	-	1	-	1	-	-	-	-	-	-	-	-	3	3
เสนา	-	5	-	-	-	1	-	-	-	-	-	-	-	-	-	-	-	-	-	-	-	6
บางซ้าย	-	1	-	-	-	-	-	-	-	-	-	-	-	1	-	-	-	-	-	-	-	2
อุทัย	1	1	-	-	-	2	-	1	-	-	-	-	-	-	-	-	-	-	-	-	1	4
มหาราช	-	1	-	-	-	-	-	-	-	-	-	-	-	-	-	1	-	-	-	-	-	2
บ้านแพรก	-	1	-	-	-	-	-	-	-	-	-	-	-	-	-	-	-	-	-	-	-	1
รวม	12	29	-	-	1	8	-	8	1	5	-	2	-	2	-	2	1	-	-	1	15	57

ผลลัพธ์การดำเนินงาน

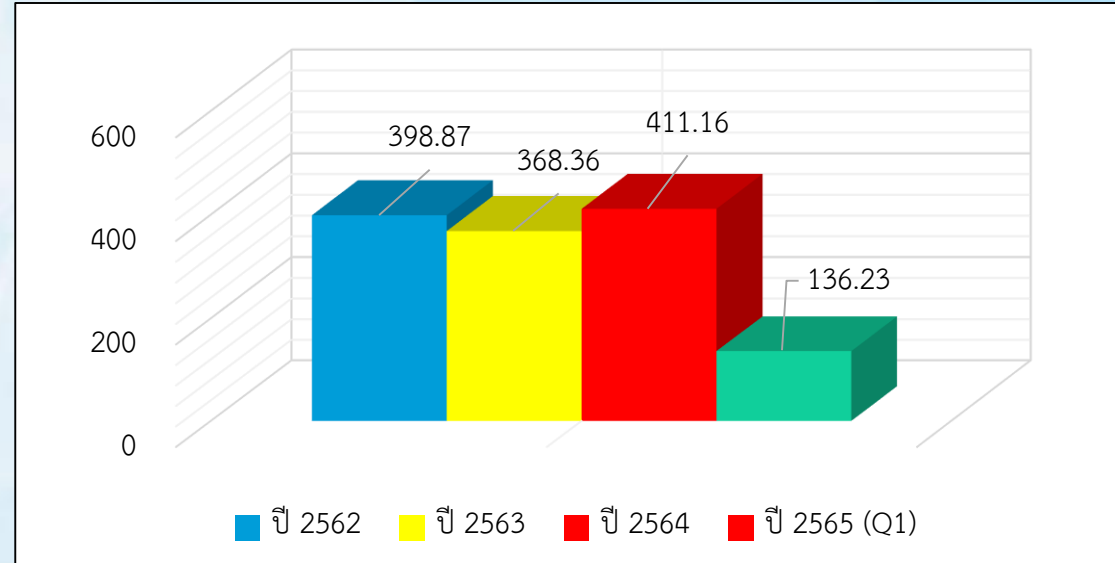
PCU / NPCU



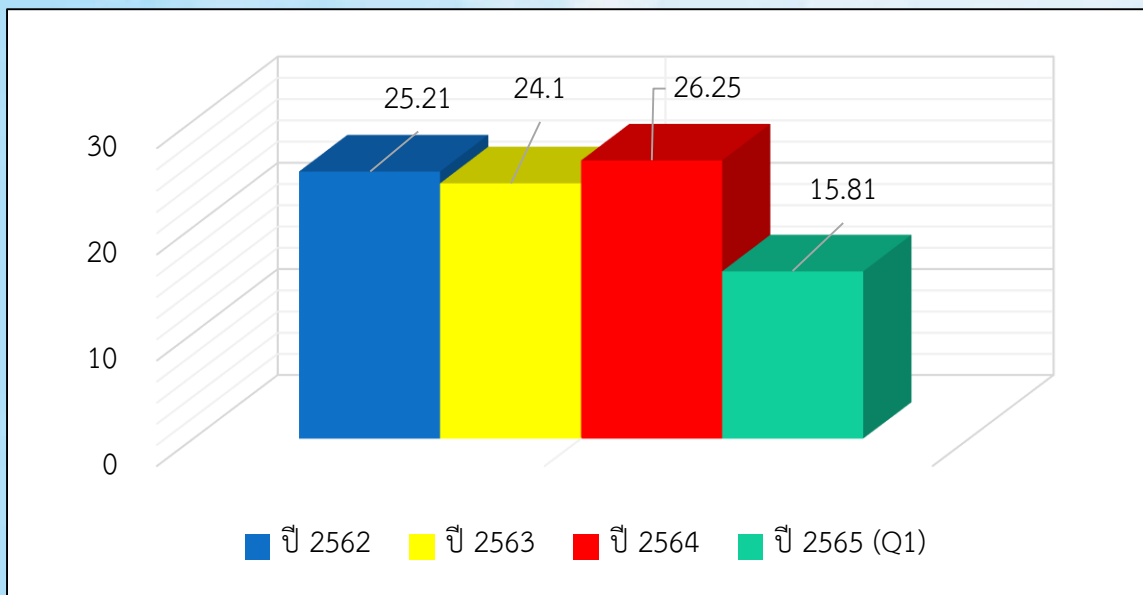
ตัวชี้วัดที่ 1 ร้อยละของเด็กอายุ 0-5 ปี มีพัฒนาการสมวัย



ตัวชี้วัดที่ 2 อัตราการพลัดตกหกล้มของผู้สูงอายุ (Falling)

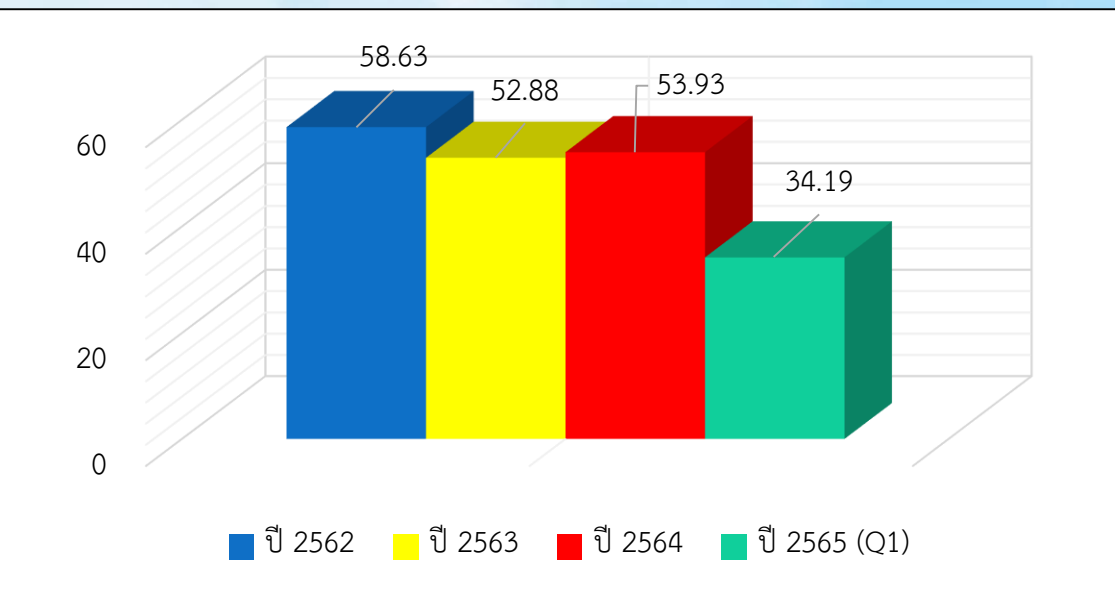


ตัวชี้วัดที่ 4 ร้อยละของผู้ป่วยเบาหวาน ชนิดที่ 2 ที่สามารถควบคุมระดับน้ำตาลในเลือดได้



จังหวัดพระนครศรีอยุธยา

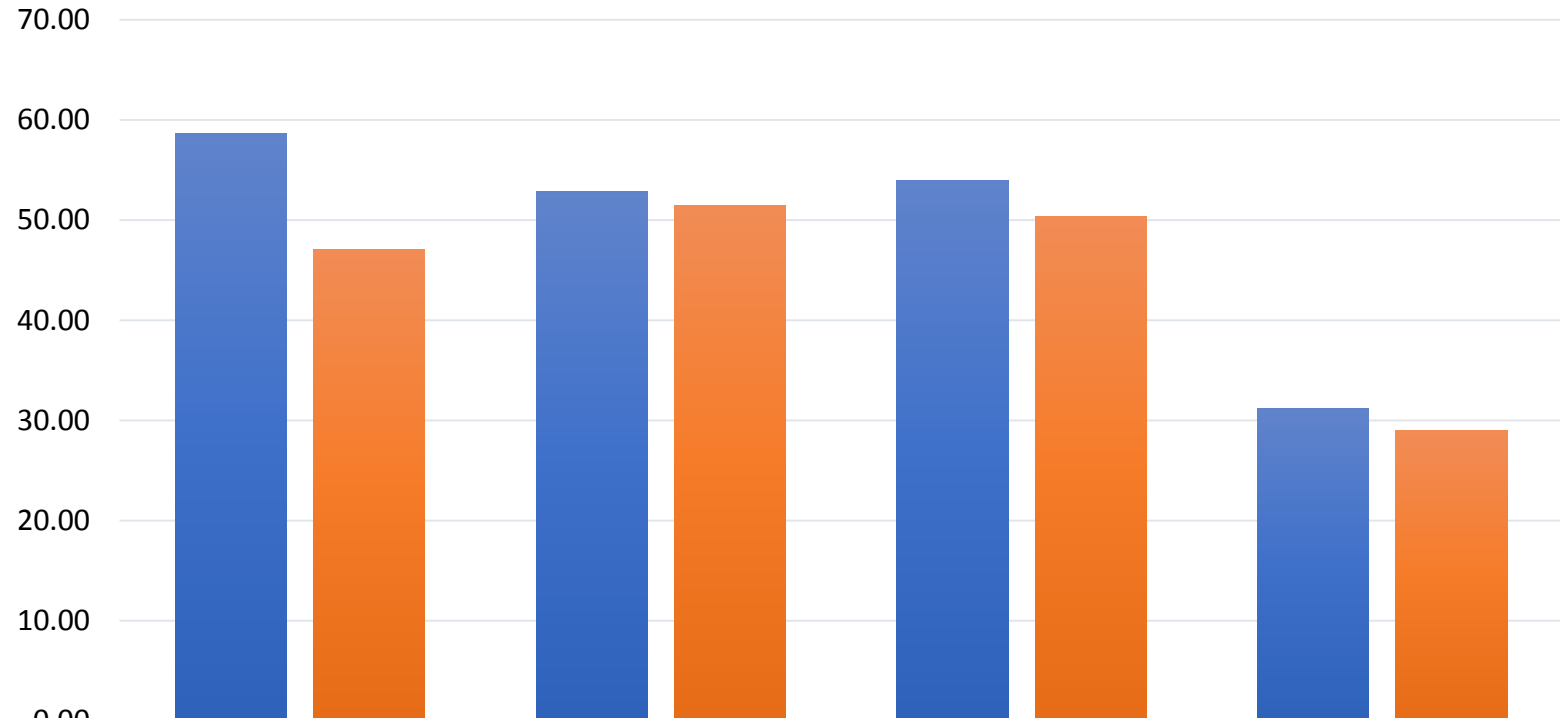
ตัวชี้วัดที่ 5 ร้อยละของการใช้บริการปฐมภูมิ ในเขตรับผิดชอบหน่วยบริการปฐมภูมิ





ร้อยละของการใช้บริการปฐมภูมิในเขตรับผิดชอบของหน่วยบริการปฐมภูมิ เปรียบเทียบจาก จำนวนประชาชนในความรับผิดชอบของ รพ.สต. และ PCU/NPCU ที่มาใช้บริการที่ รพ.สต. และ PCU/NPCU

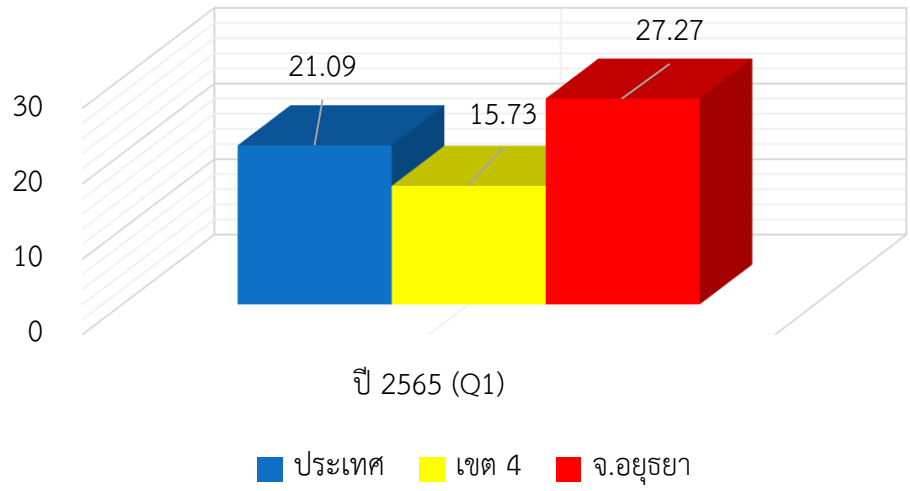
จังหวัดพระนครศรีอยุธยา



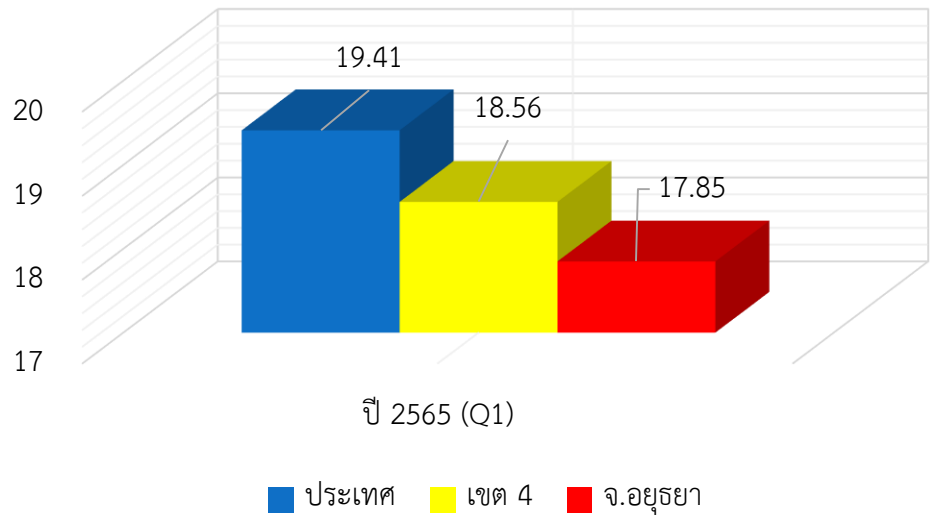
- ร้อยละการใช้บริการของประชาชนในหน่วยบริการปฐมภูมิ (รพ.สต.)
- ร้อยละการใช้บริการของประชาชนในหน่วยบริการปฐมภูมิ และเครือข่ายหน่วยบริการปฐมภูมิ (PCU/NPCU)



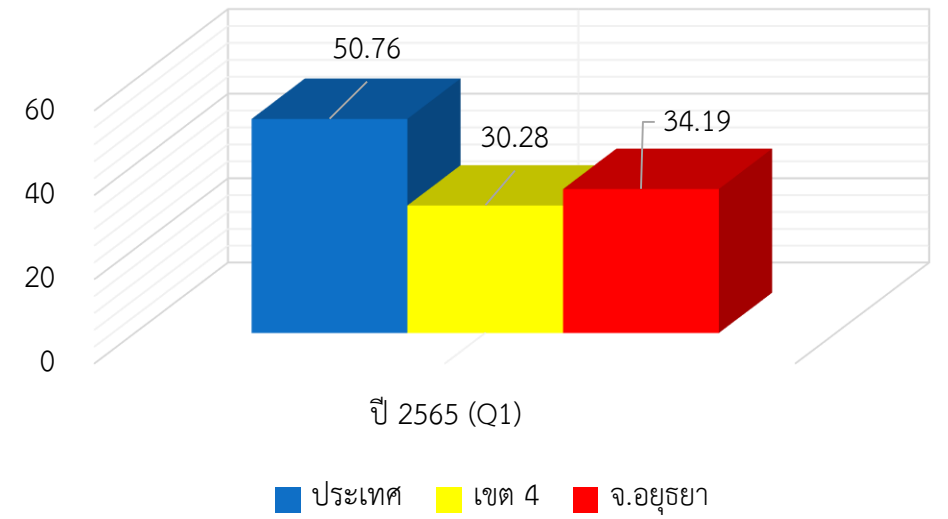
เปรียบเทียบผลการดำเนินงาน จังหวัดพระนครศรีอยุธยา



ร้อยละของผู้ป่วยเบาหวาน ชนิดที่ 2 ที่สามารถควบคุมระดับน้ำตาลในเลือดได้



ร้อยละของการใช้บริการปฐมภูมิ ในเขตรับผิดชอบหน่วยบริการปฐมภูมิ



จังหวัดพระนครศรีอยุธยา

สถานการณ์

- รพ.สต.ผ่านเกณฑ์การประเมินการพัฒนาคุณภาพรพ.สต.ติดดาว ปี 62 จำนวน 77 แห่ง จาก 206 แห่ง คิดเป็นร้อยละ 37.37

การดำเนินงาน

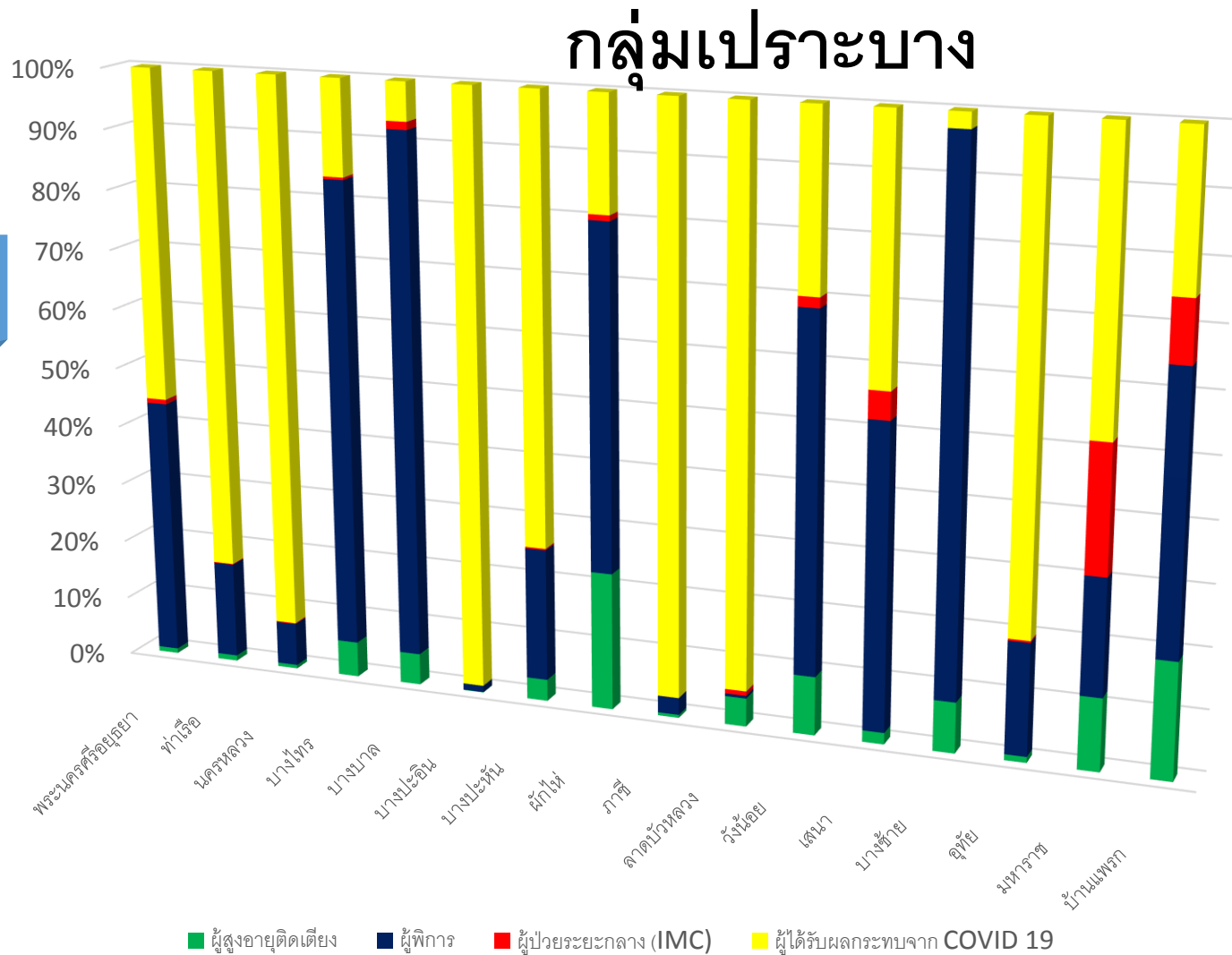
- รักษาสภาพ รพ.สต.ที่ผ่านการประเมินปี 2562
- ชี้แจงแนวทางการดำเนินงาน
- รพ.สต.ทุกแห่ง ประเมินตนเองตามเกณฑ์ และบันทึกข้อมูล, สสอ.ตรวจสอบและแก้ไขข้อมูลผ่านโปรแกรม GIS.health/PCU
- สสจ./คปสอ. มีการสนับสนุนการพัฒนารพ.สต. และเป็นทีมพี่เลี้ยงสนับสนุนการประเมิน

อำเภอ	จำนวนรพ.สต.ทั้งหมด (แห่ง)	รพ.สต.ที่ต้องเข้าร่วมกระบวนการ ปี 2565			จำนวน รพ.สต. 5 ดาว ปี 2565 ร้อยละ 75 (สะสม)		
		จำนวน รพ.สต.ที่ผ่าน 5 ดาว ปี 2560 - 2561 (หมดอายุ และต้องประเมินใหม่)	จำนวน รพ.สต.ที่ยังไม่ผ่าน 5 ดาว	รวมทั้งสิ้น	จำนวน รพ.สต. 5 ดาว ปี 2562 (สะสม)	เป้าหมายรพ.สต.ที่ต้องผ่าน 5 ดาว ในปี 2565 (ผ่านเพิ่ม) อยู่ระหว่างการประเมิน	รพ.สต. 5 ดาว ร้อยละ 75 คิดเป็นจำนวน (แห่ง)
พระนครศรีอยุธยา	18	12	3	15	3	11	14
ท่าเรือ	12	4	4	8	4	5	9
นครหลวง	12	6	0	6	6	3	9
บางไทร	23	8	12	20	3	15	18
บางบาล	15	5	6	11	4	8	12
บางปะอิน	21	6	2	8	13	3	16
บางปะหัน	16	5	6	11	5	7	12
ผักไห่	15	6	4	10	5	7	12
ภาชี	7	4	0	4	3	3	6
ลาดบัวหลวง	8	3	0	3	5	1	6
วังน้อย	10	5	4	9	1	7	8
เสนา	15	5	0	5	10	2	12
บางซ้าย	6	3	0	3	3	2	5
อุทัย	12	4	2	6	6	3	9
มหาราช	12	4	4	8	4	5	9
บ้านแพรก	4	2	0	2	2	1	3
รวม	206	82	47	129	77	83	160

จังหวัดพระนครศรีอยุธยา

การดำเนินงาน

- ❖ จังหวัดมีคำสั่งแต่งตั้งคณะกรรมการ (พชจ.)
- ❖ คปสอ. ทบทวนคำสั่งแต่งตั้งคณะกรรมการ (พชอ.)
- ❖ คปสอ. มีการประชุมและกำหนดประเด็นการแก้ไขปัญหาการประเมิน UCCARE ที่จะดำเนินการในปี 2565
- ❖ วางแผนบูรณาการทรัพยากร งบประมาณ ความรู้ ข้อมูล
- ❖ พัฒนาศักยภาพ คกก.พชอ.



การดำเนินงานป้องกันอุบัติเหตุทางถนน อำเภอบางปะหัน จังหวัดพระนครศรีอยุธยา



ศปด.อำเภอบางปะหัน




 คำสั่ง อำเภอบางปะหัน
 ที่ ๖๖ / ๒๕๖๑
 เรื่อง แต่งตั้งคณะกรรมการศูนย์ปฏิบัติการความปลอดภัยทางถนน(ศปด.)อำเภอบางปะหัน จังหวัดพระนครศรีอยุธยา

ตามมติ ที่ประชุมคณะกรรมการพัฒนาคุณภาพชีวิตระดับอำเภอ(พศจ.) อำเภอบางปะหัน ได้กำหนดให้ ปัญหาด้านอุบัติเหตุทางถนน เป็นหนึ่งในปัญหาหลักที่ต้องเร่งรัดแก้ไข การดำรงชีวิต ของ ประชาชนในเขตพื้นที่อำเภอบางปะหัน เพื่อให้ปลอดภัยขึ้นและเพื่อพัฒนาคุณภาพชีวิตของประชาชนใน ระดับพื้นที่อำเภอบางปะหันให้เป็นไปตามทิศทาง ยุทธศาสตร์ และเป้าหมาย อย่างเป็นระบบโดยมุ่งเน้น การบูรณาการระหว่างหน่วยงานภาครัฐ เอกชน และภาคประชาชนร่วมกันวิเคราะห์ปัญหา พัฒนาและ ร่วมกันแก้ปัญหาในพื้นที่ ตลอดจนสร้างเสริมให้บุคคล ครอบครัว และชุมชน มีสุขภาพร่างกาย จิต และ สังคมเพื่อคุณภาพชีวิตที่ดีอย่างยั่งยืนต่อไป

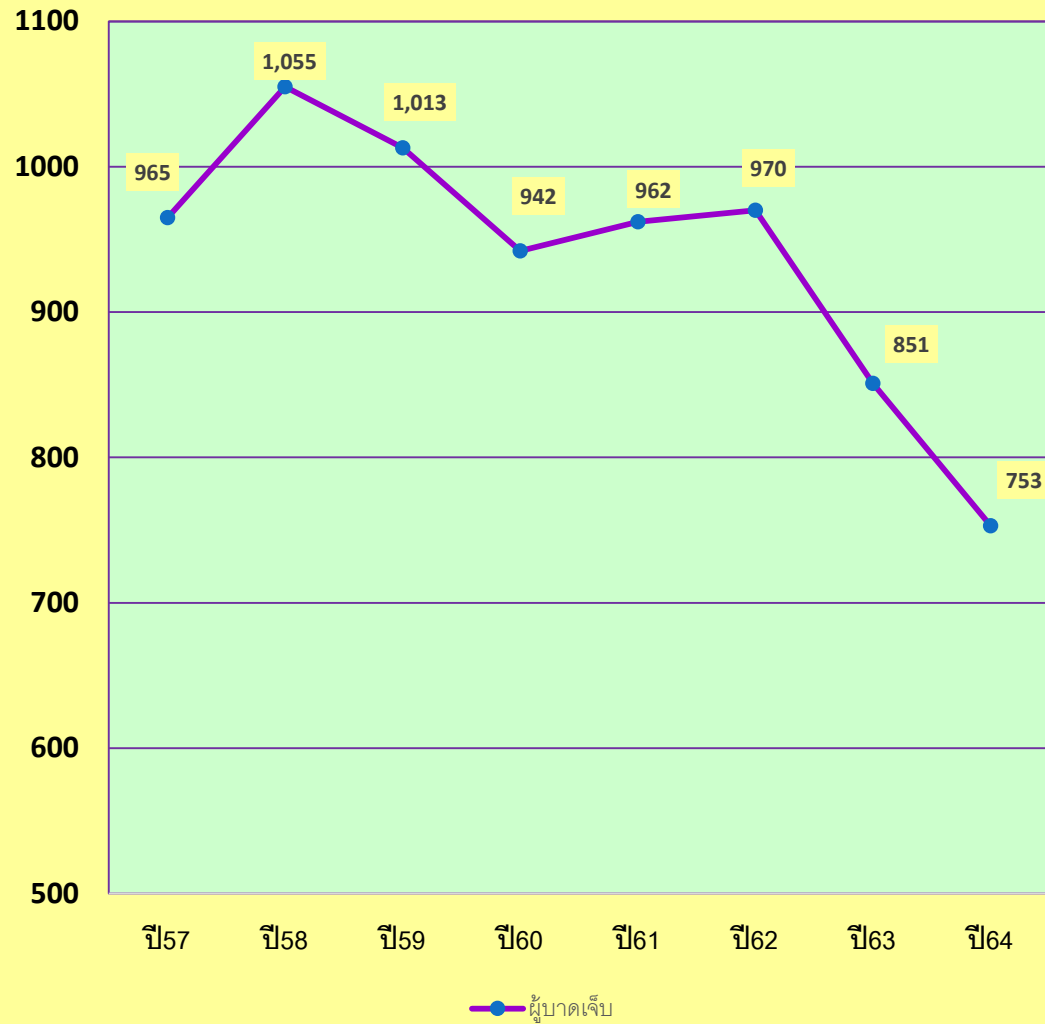
อาศัยอำนาจตามความในข้อ ๘ วรรคสอง(๑)(๒)และ(๓) แห่งระเบียบสำนัก นายกรัฐมนตรีว่าด้วยการพัฒนาคุณภาพชีวิตระดับพื้นที่ พ.ศ. ๒๕๖๑ จึงขอแต่งตั้งคณะกรรมการศูนย์ ปฏิบัติการความปลอดภัยทางถนน (ศปด.) อำเภอบางปะหัน โดยมีองค์ประกอบและอำนาจหน้าที่ ดังนี้

องค์ประกอบ	ประธานกรรมการ	กรรมการ
(๑) นายอำเภอบางปะหัน	รองประธานกรรมการ	กรรมการ
(๒) ผู้กำกับการสถานีตำรวจภูธรบางปะหัน		กรรมการ
(๓) ปลัดอำเภอฝ่ายความมั่นคง		กรรมการ
(๔) ผู้อำนวยการโรงพยาบาลบางปะหัน		กรรมการ
(๕) สาธารณสุขอำเภอบางปะหัน		กรรมการ
(๖) รอง ผ.ก.ค. ปลัดบางปะหัน		กรรมการ
(๗) สารวัตรหัวหน้าสถานีตำรวจภูธร บ้านช่อ		กรรมการ
(๘) นายวิชากร ป่าภูซึก บริษัทโกลด์อินฟินิตี้จิวรี่ (ภาคเอกชน)		กรรมการ
(๙) นายวิสูตร ทรัพย์อินทร์ ผู้แทนภาคประชาชน		กรรมการ
(๑๐) ผู้อำนวยการโรงพยาบาลพระนครศรีอยุธยา		กรรมการ
(๑๑) หัวหน้าหมวดการทางอำเภอบางปะหัน		กรรมการ
(๑๒) ผู้จัดการการไฟฟ้าส่วนภูมิภาค อ.บางปะหัน		กรรมการ
(๑๓) ปลัดเทศบาล อ.บางปะหัน		กรรมการ
(๑๔) นายอรรถกรบริหารส่วนตำบลทุกตำบล		กรรมการ

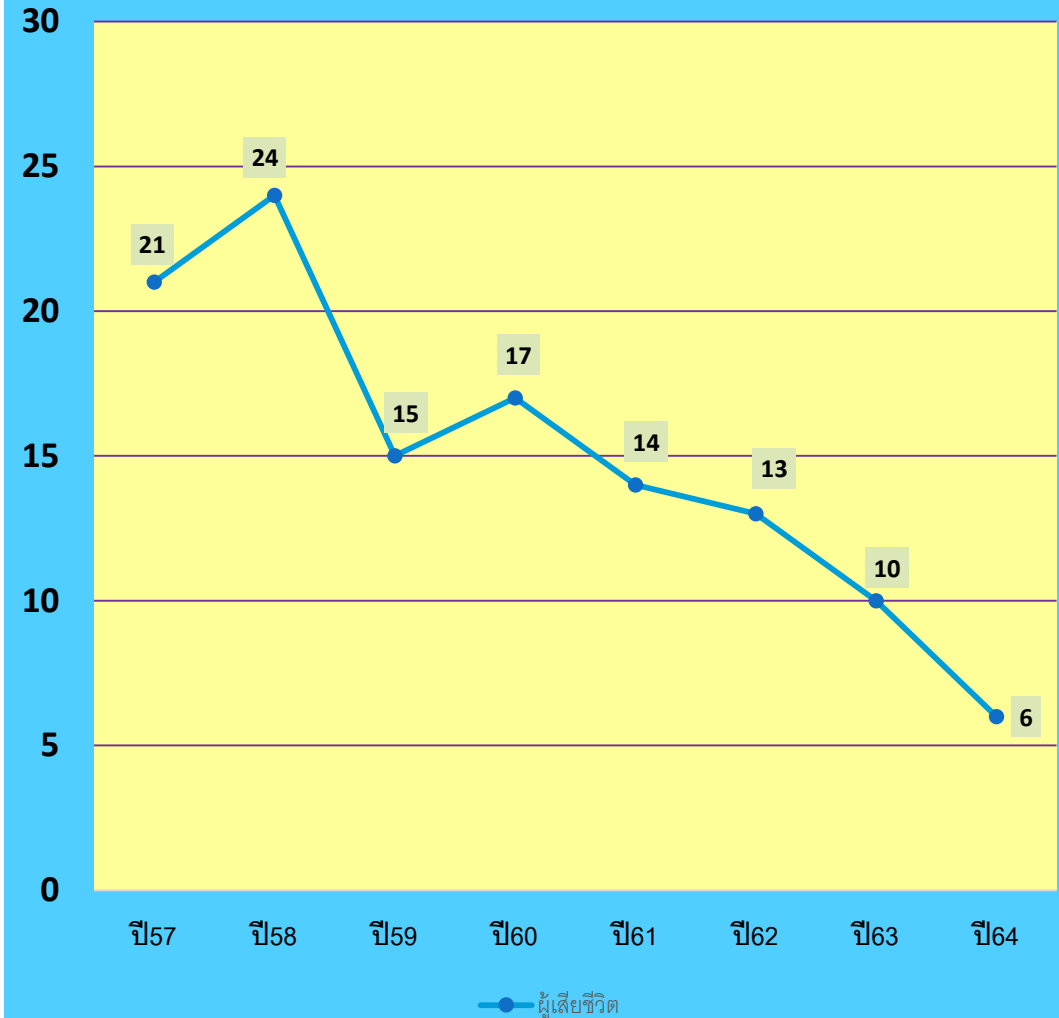
ศปด. และ ๒๕๖๑
 วันที่ ๒๖ สิงหาคม พ.ศ. ๒๕๖๑
 ร้อยตำรวจตรี
 (นายสุวิทย์ ธรรมานันท์)
 นายอำเภอบางปะหัน

กรรมการ
 กรรมการ
 กรรมการ
 กรรมการ
 กรรมการ
 กรรมการและเลขานุการ
 กรรมการและผู้ช่วยเลขานุการ
 กรรมการและผู้ช่วยเลขานุการ
 กป.ส.ป.น.
 อ.บางปะหัน มีอำนาจหน้าที่
 รับผิดชอบงานด้านความปลอดภัยและลดอุบัติเหตุทาง จราจรขององค์การบริหารส่วนท้องถิ่นในเขตอำเภอ

สถิติผู้บาดเจ็บ



สถิติผู้เสียชีวิต



การติดตามข้อมูลจุดเสี่ยงสำคัญ

สถานที่เกิดเหตุ	สถิติปี 2556-2558	สถิติปี 2559-2562
จุดกลับรถขนาดใหญ่บนสายเอเชีย 4 จุด	เสียชีวิต 13 ราย	ไม่มีผู้เสียชีวิต (เริ่มปิดจุดกลับรถปี 59)
จุดกลับรถขนาดใหญ่ สายเอเชีย, ด้านหันซ้าย	เสียชีวิต 1 ราย	เสียชีวิต 10 ราย

นำเสนอข้อมูลในที่ประชุมสพด.อำเภอ



เดือนเมษายน 2562 แขวงดำเนินการแก้ไขขยายช่องทางกลับรถเรียบร้อย

เดือนสิงหาคม 2564 แขวงดำเนินการปรับปรุงทางลอดจุดกลับรถสายเอเชียจำนวน 5 จุดให้มีมาตรฐานวิศวกรรมจราจร

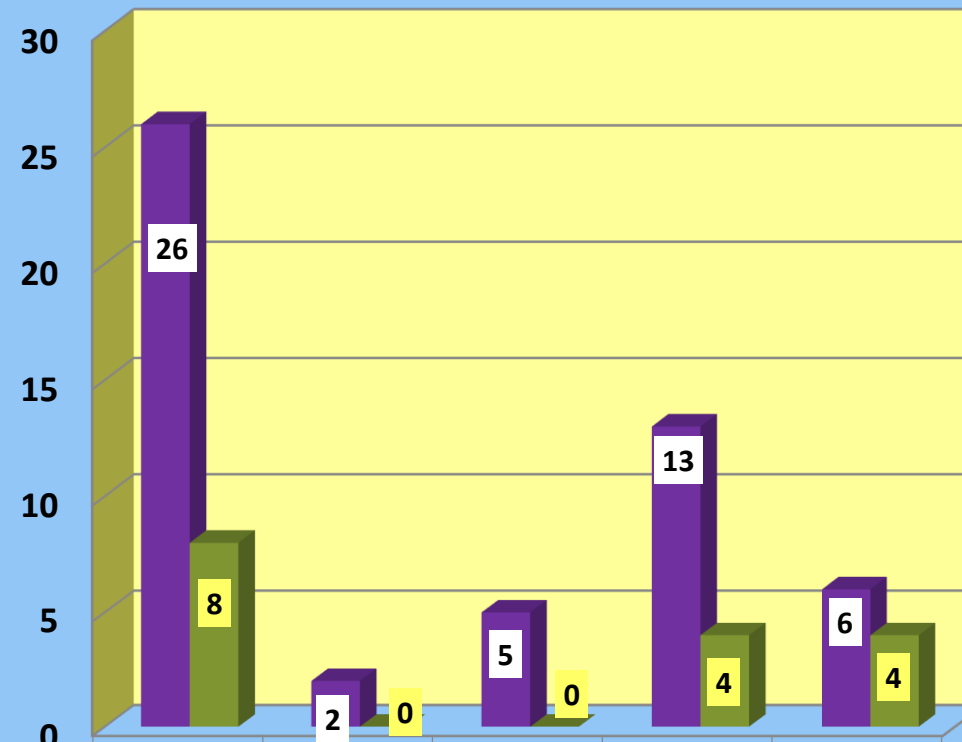
ปิดจุดกลับรถบนถนนสายเอเชียจำนวน 4 จุดเหลือจุดกลับรถขนาดใหญ่ เพียง 1 แห่ง



ปี 62 ขววงดำเนินการปรับปรุงจุดกลับรถบรรทุกขนาดใหญ่
สายเอเชีย, ด้านหันสัง เน้เ้าระวังติดตามข้อมูลการเกิดอุบัติเหตุอย่างต่อเนื่อง



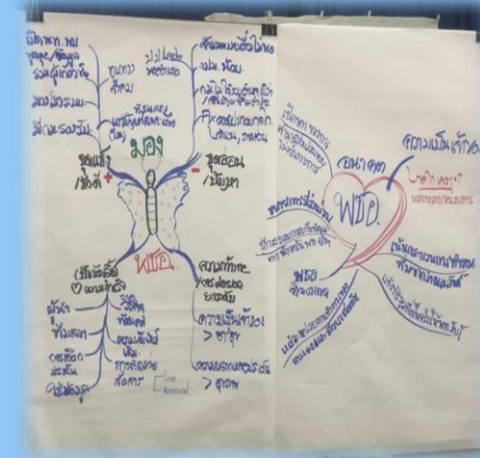
สถิติการเกิดอุบัติเหตุจุดกลับรถ
ด้านหันสัง ปี62
เปรียบเทียบข้อมูล 6 เดือน



■ ก่อนทำ	26	2	5	13	6
■ หลังทำ	8	0	0	4	4

เรียนรู้ ต่อยอด ยั่งยืน

- การ Monitor ข้อมูลการเกิดอุบัติเหตุ อย่างต่อเนื่อง
- เปิดเวทีนำเสนอ ปัญหาและการแก้ไข สรุปผลการดำเนินงานและผลลัพธ์เชิงประจักษ์
- ทาแนวร่วมเครือข่ายการทำงาน (ผู้นำ , ผู้ปฏิบัติ)
- ขยายผลลงสู่ตำบล สร้างเครือข่ายระดับชุมชน
- ศปด.อำเภอ เป็นพี่เลี้ยง / ที่ปรึกษาให้ศปด.ตำบล



แนวทางการดำเนินงานปี 64-65

1. การจัดเก็บสถิติข้อมูล/ผลการดำเนินงาน อย่างเป็นระบบ
2. พัฒนาและสร้างทีมศปด.ตำบล
 - ขยายผลการแก้ไขจุดเสี่ยงในระดับตำบล
 - ขยายผลการดำเนินงานในสถานประกอบการ, โรงเรียน
3. มาตรการความปลอดภัยในองค์กร สถานที่ราชการ



การพัฒนาคุณภาพชีวิตของประชาชนโดย อสม. บางบาล

“คนบางบาลไม่ทิ้งกัน”

ได้รับงบประมาณจากการเรียไร่ บริจาคของ อสม. และ ผู้นำชุมชน ภาคเอกชน หน่วยงานภาครัฐต่างๆ
หาเงินบริจาค ดูแลช่วยเหลือคนที่เดือดร้อนทุกกลุ่ม มีการตั้ง คณะกรรมการ พิจารณาและลงไปช่วยเหลือ เช่น
บางคนที่ขาดอาหาร หรือของใช้จำเป็น หรือในกลุ่มติดเตียง มีการลงเยี่ยมพื้นที่ และลงไปบริจาคสิ่งของ หรือ
ถุงยังชีพ ประสงค์อยากช่วยเหลือในกลุ่มเด็กที่ยากไร้ ที่พบปัญหา ทุนการศึกษาให้นักเรียน.....

เลขที่บัญชีรับบริจาค : ประธาน อสม.อำเภอบางบาล : ธกส. 010032545629

การพัฒนาคุณภาพชีวิตระดับตำบลของประชาชน โดย อสม. บางบาล “คนบางบาลไม่ทิ้งกัน”



การพัฒนาคุณภาพชีวิตระดับตำบลของประชาชน โดย อสม. บางบาล “คนบางบาลไม่ทิ้งกัน”





ประเด็นตรวจราชการ : ประชาชนคนไทยมีหมอประจำตัว 3 คน

จังหวัดพระนครศรีอยุธยา

ประเด็น	สิ่งที่ต้องดำเนินการต่อ	ระยะเวลา	ผู้รับผิดชอบ
1.ระบบบันทึกข้อมูล	1.ติดตามการสรุปผลการดำเนินงาน บันทึกข้อมูลผ่านโปรแกรม www.thaiphc.net และ 3 ฟังปัญหา/ อุปสรรค ในการลงข้อมูลในกลุ่มไลน์ 2.นำปัญหาระบบการบันทึกข้อมูลแจ้งต่อกรม สบส. เพื่อปรับปรุง แก้ไข	ปี 2565 ไตรมาส 2-3	1.สสจ.พระนครศรีอยุธยา 2.สบส.4
2.อสม.หมอบริการบ้าน	ติดตาม กำกับการอบรมพัฒนาศักยภาพ อสม. ตามหลักสูตร/ โครงการ 3 หมอ ตามแผนของจังหวัด	ปี 2565 ไตรมาส 2-3	สสจ.พระนครศรีอยุธยา
3.ระบบการเชื่อมโยงติดต่อเป็น ที่ปรึกษาระหว่าง หมอ 3 คน	1.ขยายผลการดำเนินงานของอำเภอบางปะหัน ที่ดำเนินงานได้ดี สู่อำเภอใกล้เคียงให้ครอบคลุมทั้งจังหวัด 2.เตรียมพร้อมสำหรับการดำเนินการใช้ App คู่กับหมอ	ปี 2565 ไตรมาส 2-4	1.สสจ.พระนครศรีอยุธยา 2.SP ปทุมภูมิเขต



ประเด็นตรวจราชการ : การจัดตั้ง PCU & NPCU & รพ.สต.ติดตาม

จังหวัดพระนครศรีอยุธยา

ประเด็น	สิ่งที่ต้องดำเนินการต่อ	ระยะเวลา	ผู้รับผิดชอบ
1.การจัดตั้งและขึ้นทะเบียนหน่วยบริการปฐมภูมิและเครือข่ายหน่วยบริการปฐมภูมิ	1.ภาพรวมจังหวัด วิเคราะห์โรค DM/HT เหตุผลลดลงอะไร 2.ขยายผลการดำเนินงานของอำเภอบางปะหัน/ให้เป็นพี่เลี้ยง ในการดำเนินงานให้กับอำเภออื่นๆ ให้ครอบคลุม	ปี 2565 ไตรมาส 2-3	สสจ.พระนครศรีอยุธยา
2.แพทย์ FM	1.สำรวจแพทย์ PCU/NPCU (ที่จัดตั้งแล้วในปี 63) ที่จะไม่แพทย์เกษียณ เพื่อเตรียมหาแพทย์มาอบรมทดแทน 2.จัดส่งแพทย์อบรม BC FM ตามแผนของจังหวัด	ปี 2565 ไตรมาส 2	1.สสจ.พระนครศรีอยุธยา 2. SP ปฐมภูมิเขต 4
3.รพ.สต.ติดตาม	1. ต้องพัฒนา รพ.สต.ติดตาม ผ่านตามเกณฑ์มาตรฐานคุณภาพ 5 ดาว เพิ่มอีกอย่างน้อย 83 แห่ง 2.วิเคราะห์ GAP การพัฒนาที่จะทำให้ผ่านเกณฑ์พัฒนา รพ.สต.ติดตาม	ปี 2565 ไตรมาส 2 - 3	1.สสจ.พระนครศรีอยุธยา 2. SP ปฐมภูมิเขต 4



ประเด็น	สิ่งที่ต้องดำเนินการต่อ	ระยะเวลา	ผู้รับผิดชอบ
พชอ.คุณภาพ	<ol style="list-style-type: none">1.การปรับปรุงสภาพแวดล้อมที่บ้านกลุ่มเปราะบาง อาจใช้กองทุนฟื้นฟู นำมาใช้ เพื่อไม่กระทบรายได้ของครอบครัว2.การประเมินผลการดูแลกลุ่มเปราะบางที่เป็นรูปธรรมของ พชอ.แต่ละอำเภอ (ต้นแบบอำเภอบางปะหัน)3.วิเคราะห์ GAP ในประเด็น RTI ของอำเภอวังน้อย และอำเภอนครหลวง (ต้นแบบอำเภอบางปะหัน)	ปีงบประมาณ 2565 ไตรมาส 2-3	สสจ.พระนครศรีอยุธยา



อำเภอ	กิจกรรม
บางปะหัน	1.ระบบ 3 หมอ (ทะเบียนสร้างเอง) ในการติดตามผู้ป่วย ในสถานการณ์ COVID-19 สามารถติดตามคนไข้ที่ไม่มาตามนัดได้ดี อย่างเป็นรูปธรรม
	2.ควบคุมระบบการนัดผู้ป่วย DM/HT ได้ดี (แจกยาที่บ้านและนัดมาที่ รพ.สต.เฉลี่ยวันละ 20 ราย)
	3.ขับเคลื่อน RTI ด้วยกลไก พชอ. อย่างเป็นรูปธรรม



©BIG DOT OF HAPPINESS